



沧州口腔医院
参与沧州医学高等专科学校
高等职业教育人才培养年度报告
(2023)

二〇二三年一月

目 录

一、企业概况	3
二、企业参与办学总体情况.....	4
三、企业资源投入.....	5
(一) 有形资源投入.....	5
(二) 人才资源投入.....	5
四、企业参与教育教学改革.....	6
(一) 参与口腔医学专业人才培养方案及课程标准制修订.	6
(二) 积极参与教学及改革.....	7
(三) 课程建设.....	8
(四) 设立教师实践岗位, 提高教师的实践能力.....	8
五、问题与展望	9

正文

一、企业概况

沧州口腔医院是我市大型正规专业治疗口腔疾病的专科医院。创建于1954年，有着近70多年的发展史，沧州口腔医院（原沧州市顺城街小南门口口腔医院），现为沧州医学高等专科学校附属口腔医院，首都医科大学附属北京口腔医院协作单位，华北理工大学口腔教学实习医院。



医院集科研、教学、医疗、预防、保健为一体，是医保定点单位。

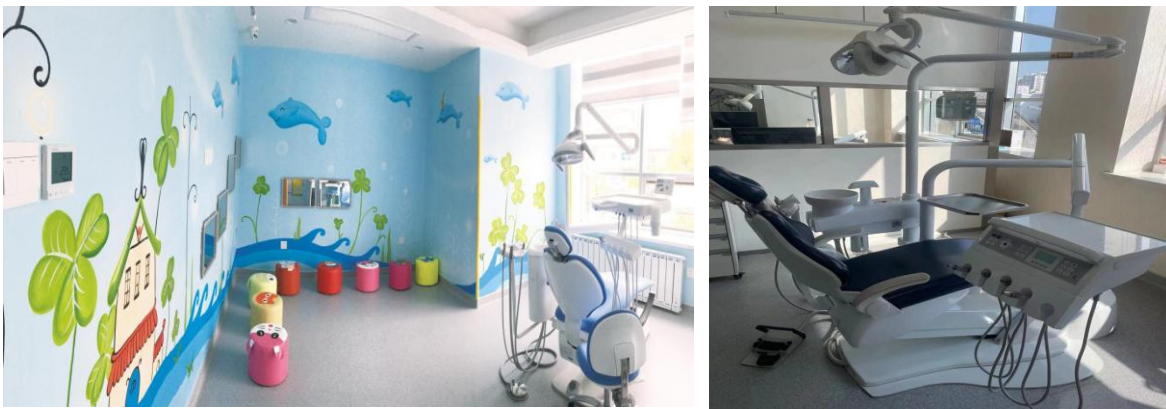
医院科室设置齐全，设有专家VIP诊区、儿童牙病治疗中心、正畸治疗中心、种植中心、修复科、颌面外科、牙体牙髓科、牙周病科、黏膜病科、放射科等临床医疗特色科室。开展的医疗项目有：

无痛种植术、全口种植、即刻种植、上颌窦提升术、无痛治疗各种儿童牙病、MRC肌功能矫治技术、血管化再生、根尖诱导技术、反颌(地包天)、



直丝弓矫治、种植体支抗技术等各种牙齿排列不齐、隐形矫治、牙龈病、牙周病、口腔溃疡、黏膜病、根尖周病、二氧化碳诊疗激光技术、颌面外伤、颌面部囊肿、活动，固定义齿(假牙)的修复、牙体缺损及缺失的全瓷修复、牙齿美白、全瓷贴面等。

医院特色专家VIP诊区，由多名(副)主任医师坐诊，由一对一医护实行四手操作，每个诊室都设置候诊区、诊疗区、办公区。环境优雅，安静舒适。



二、企业参与办学总体情况

沧州口腔医院与沧州医学高等专科学校签署院校合作协议，同时也成为沧州医学高等专科学校的附属医院。几年来，院校双方根据教育部《关于全面提高高等职业教育教学质量的若干意见》精神，逐步推进校院合作办学和产学研结合人才培养模式，医院积极参与学校口腔医学专业的建设，承担口腔医学专业学生的顶岗实习、见习及专业课教学，提供教师实践岗位等，同时，医院也积极参与课程建设、教材建设及课题研究。总之，学校与院方的合作进一步深化，为医院、学校和学生搭建了共同发展的平台，对推进教学与临床实践的有机结合、学生实践能力的提高和就业质量起到了积极地促进作用。

三、企业资源投入

(一) 有形资源投入

我院配备登士柏西诺德 Orthophos SL 3D CBCT、啄木鸟 ULTRASURGERYLED 超声骨刀机、德国蔡司根管显微镜，德国 VDW 根管预备成型系统，美国 ENDO 热压胶回填系统，日本森田根管测量系统，德国瓷睿刻 CAD/CAM 全瓷牙修复系统，瑞士 EMS 超



声无痛洁牙系统，Winceph8.0 成像系统，德国卡瓦 E30、巴顿口腔综合治疗台，美国爱迪克豪华高档综合治疗台等国内外先进设备参与教学。消毒供应室配有一系列口腔清洗灭菌设备，对我院口腔器械严格按照卫生部操作流程进行灭菌处理，保证一人一机一消毒，严防交叉感染。



(二) 人才资源投入

我院领导非常重视人才培养，在人才资源供给方面，近年来得益于我院领导对于口腔健康的重视，鼓励支持医护技人员去到

北京大学口腔医院、首都医科大学附属北京口腔医院、天津口腔医院、中国科学院大学杭州口腔医院等进修学习先进技术和服务，我院口腔医疗技术和服 务大幅上升，参与教学的医师很多都顺利晋升为了主治医师、副主任医师，参与教学的护士晋升为了护师、主管护师，与此同时，带动到了我院实习生积极主动好学，在临床带教老师的指导下，对口腔的各种常见病，多发病能较正确地进行预防、诊断和处理。比较熟练的掌握了临床常用诊疗技能。本着三基、三严的精神，培养和提高了实习生的独立思考和独立工作的能力。在短暂的实习时间里，能很准确和清晰的病历书写。实习期间为他们今后工作和学习打下良好的基础。培养实习生将以更积极主动的工作态度，更扎实牢固的操作技能，更丰富深厚的理论知识，走上各自的工作岗位，提高临床工作能力，对卫生事业尽心尽责。最后从学历分布上来看，目前我院医务人员学历在大专及以上学历的占比 96%，将近全员学历为大专、大学本科、硕士研究生。

四、企业参与教育教学改革

（一）参与口腔医学专业人才培养方案及课程标准制修订

专业人才培养方案及课程标准是高等职业院校实现人才培养目标的重要保证和组织教学工作的重要依据，是教学管理的重要文件，是学校教学改革的成果体现。沧州医专口腔系专门召开人才培养专题研讨会，王树军副院长作为沧州医专口腔医学专业带头人（校外），协助口腔系组织并积极参与人才培养方案及课程标准的制（修）订，使人才培养的针对性、符合度更加切合实际。同时，充分发挥了医院的积极性，也使医院更加关注学校的

生存和发展，主动参与到培养学生的具体过程中。

（二）积极参与教学及改革

1. **参与校本教材的编写。**为了帮助口腔医学专业学生更好的掌握专业知识，缩短学校教育与医院用人单位的距离，更好的满足行业用人需要，医院一线专家积极参与了《口腔内科学学习与实训指导》《口腔医学专业岗前综合训练》《口腔护理技术》三部校本教材的编写。三部教材均被中国医药科技出版社和人民卫生出版社出版，经临床和教学广泛应用，普遍反映良好。

2. **积极承担见习、实习任务。**自2006年以来，医院主动承担口腔专业学生的见习、实习任务。每年安排8~20名同学顶岗实习，6~11个班次600多名同学的见习任务。对于顶岗实习的学生，严格按照实习大纲要求，来院后组织专业培训，定期开展学术交流及讲座，每名同学指派一名带教老师，实习结束，优秀学生留用或帮助推荐工作。几年来，先后共有20余名沧州医专口腔专业学生被医院留用，有的已成为医院的骨干。同时，医院一线人员通过带教，理论知识更加深厚、系统，为自身素质的进一步提高也打下了坚实的基础。

3. **参与教学质量评价。**为进一步完善教育质量评价体系，切实落实国家高等职业教育方针，沧州医学高等专科学校推行邀请行业、企业参加教学质量评价，从行业企业聘请有较强实践能力和较高教学水平技术人员与能工巧匠进入教学一线参与指导、评价教学质量。沧州口腔医院积极参与，先后派专家深入学生技能比赛及课堂一线，与学校的学生、教师及领导交流、座谈，给学生及教师予以指导，对促进学校与临床对接起到了积极地作用。

（三）课程建设

为加强院校合作，积极探索高职院校与医院需求相结合的良好模式，也为了缩短学生到临床实习的适应期，一线专家应学校口腔系的邀请多次去学校，一是面对面与学生进行交流，解答关于实习、就业等相关问题；二是为口腔系师生进行讲座及学术交流，如《种植义齿》《上颌窦提升术》《烤瓷贴面》《根管治疗技术》《牙周疾病的相关治疗》等口腔临床的新技术及新进展等；三是参与《口腔护理技术》《岗前综合训练》《口腔数字化设计与制作》等课程建设，更加强了教学与临床的零距离对接。

（四）设立教师实践岗位，提高教师的实践能力

为了全面提高教学质量，深化教育教学改革，大力推行“产学结合”，突出实践能力培养，提高校院合作，提高教学质量，促进职业教育链深入融入产业链，实现“教、学、做”合一。每年寒暑假沧州医专口腔系均安排多名老师到口腔医院进行临床实践的学习。

1. 通过实践学习，提高了教师的动手能力。作为专业课教师，首先自己必须具有过硬的实际操作技能才能教好学生。在学习期间，沧州医专的老师们踏踏实实从一线做起，抓住一切自己动手操作，积累经验，切实提高自己操作能力和知识应用能力。

2. 通过临床实践，深化了教育教学改革。通过口腔系教师在医院的学习，更加了解了目前医院对口腔人才的需求、就业状况，通过自身亲身经历，掌握了医院对口腔人才知识结构、职业能力、职业素养的要求，对返校后有针对性的进行课堂教学、培养出符合社会（医院）需求的应用型人才起到了积极地推动作用。

五、问题与展望

（一）学校学生的培养目标与目前医院的医疗环境和管理存在不协调的方面，比如医患关系紧张所导致的带教老师不敢放手，学生实习任务完成不够全面等问题有待进一步探讨。

（二）学生在校学习内容和临床实践结合不够紧密，所导致的学生在动手能力和理论知识方面有所欠缺，有待学校和医院加强有关方面的合作。